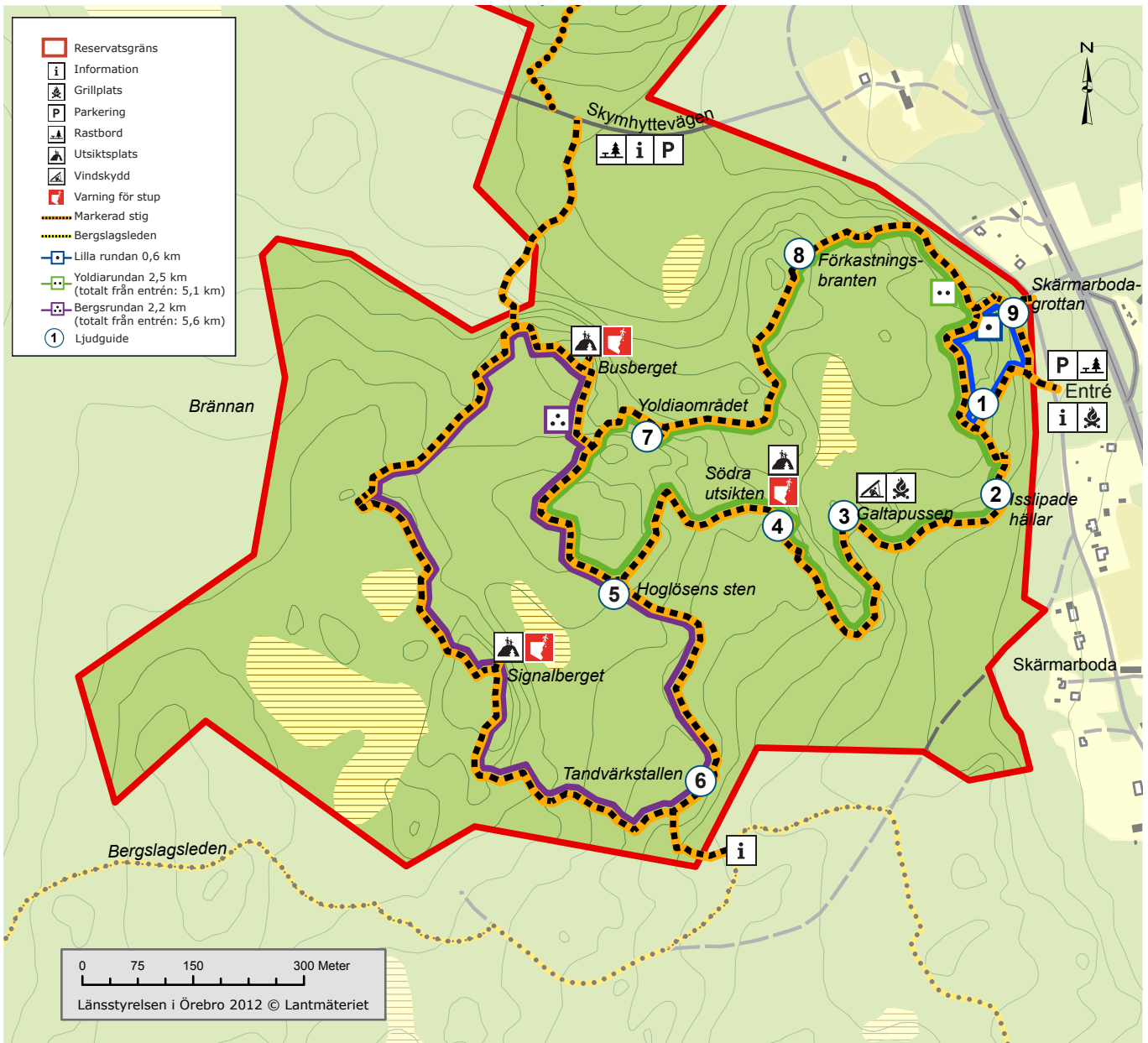




# Södra Skärmarbodabergsen



## § Tänk på att det inte är tillåtet att:

- elda annat än på eventuellt anvisad plats,
- framföra motordrivna fordon annat än på befintliga vägar,
- cykla eller rida annat än på befintliga vägar,
- fälla, bortföra eller på annat sätt skada dödstående eller omkullfallna träd eller buskar,
- skada vegetationen i övrigt t ex genom attgräva upp växter såsom ris, gräs, örter, mossor eller lavar,
- sätta upp permanent tavla, skylt, affisch eller att snitsla spår,
- använda området för organiserad tävling eller övning, lägerverksamhet eller liknande,
- gräva, hacka, rista, måla eller på annat sätt skada jordytan eller fast naturföremål.

## Men du får gärna:

- plocka både bär och matsvamp för husbehov!

## Vägbeskrivning

Naturreseptat Skärmarbodabergsen ligger strax väster om riksväg 50, ca 20 km norr om Örebro. Huvudentrén ligger i höjd med den stora vägrastplatsen i Skärmarboda. Kommer du från Örebro, undvik vänstersväng genom att först svänga in på rastplatsen. I nära anslutning till reservatet finns flera busshållplatser.

## Ljudguide

Ring 010-224 81 50 och tryck platsens nummer (1-9). Ljudspåren är cirka 3 minuter långa. Kostnaden är din ordinarie samtalstaxa. Du kan också ladda ner ljudguiderna som MP3-filer från: [www.lansstyrelsen.se/orebro/naturreseptat](http://www.lansstyrelsen.se/orebro/naturreseptat) (under Nora kommun/Skärmarbodabergsen)





### Lilla rundan 0,6 km

En huvudsakligen lättgången stig, med ett kuperat och lite svårare parti strax norr om Skärmarbodagrottan. Utmed stigen byter landskapet karaktär. Från öppna och karga hållmarker till fuktigare skogsmark till öppnare hållmarker igen. Lagg märke till hur inlandsisen möblerat landskapet: de isslipade rundade hållarna och de stora blocken som isen flyttat med sig (flyttblock). På de karga hållarna växer mattor av olika lavar och enstaka tallar. Var försiktig och följ stigen, lavarna växer mycket långsamt och tål inte trampande fötter. I de fuktigare partierna, där skogen av både tall och gran sluter sig tätare, täcks marken av olika mossor. Vid entrén finns en balansbana. Kan du ta dig runt utan att nudda mark? Tänk på att föräldrar ansvarar för sina barn!



Balansbana



### Yoldiarundan 2,5 km (totalt från entrén 3,1 km)

En relativt lättgången stig med inslag av storblockig och kuperad terräng. Du passerar den lilla vattensamlingen Galtapussen med vindskydd och grillplats. I stigen ser du här spår efter den forna strandlinjen i form av rundslipade stenar. Vid Södra utsikten (ca. 135 meter över havet) har du god utsikt över Närke-slätten, ända bort till Frövifors! Vid Yoldiaområdet sluter sig skogen tätare kring stora bergsbranter. Hittar du in i Bergakungens sal? I norr löper stigen genom öppna hållmarker med flera riktigt gamla tallar och tydliga förkastningsbranter. På din väg till och från entrén passerar du även *Lilla rundan* (se ovan).

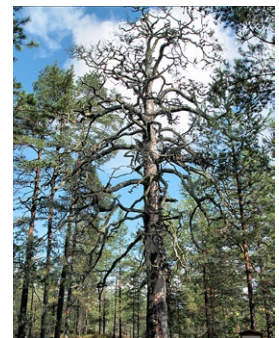


Klappersten i stigen



### Bergsrundan 2,2 km (totalt från entrén 5,6 km)

En lite längre stig som är lättgången sedan du passerat delar av Yoldiarundan. Detta är också reservatets tystaste stig! Mellan Tandvärkstallen och Busberget vandrar du helt befriad från trafikbuller. Stigen leder genom omväxlande storblockiga, slutna skogspartier och öppna hållmarker. Intill stigen hittar du Högslörens sten som är reservatets största flyttblock! Passa även på att njuta av utsikten vid de två utsiktspunkterna. Från Busberget (ca. 145 meter över havet) ser du väg 50 sträcka sig fram i landskapet mot Lindesberg. Från Signalberget, vars högsta punkt ligger ca. 160 meter över havet, har du god utsikt över Närke-slätten. Längst ner i söder står den mäktiga Tandvärkstallen, död sedan några år och numera lyxhotell åt småkryp, svampar och lavar. Stigen passerar i väster även en tydlig förkastningsbrant, den så kallade Bergsmuren. På din väg till och från entrén passerar du delar av både *Lilla rundan* och *Yoldiarundan* (se ovan).



Tandvärkstallen